

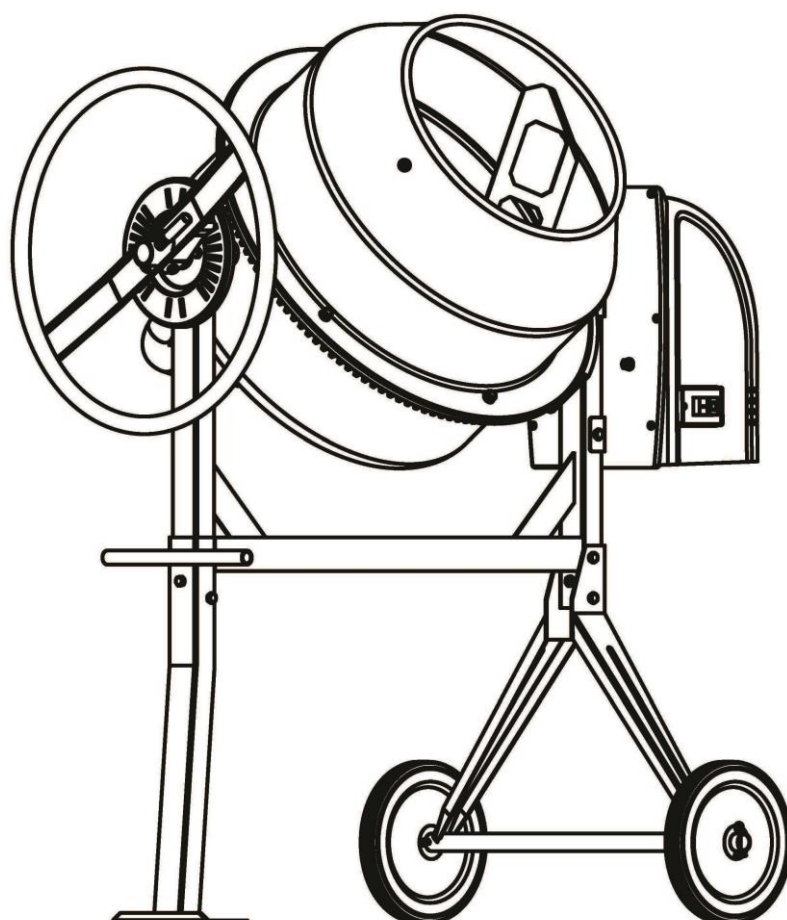
Návod k použití míchačky stavebních směsí



Typ

XT125H(HCM450) 550W

XT140H(HCM500) 650W



OBEČNÁ BEZPEČNOSTNÍ OPATŘENÍ

Tento stroj může být nebezpečný, pokud nejsou dodržovány bezpečné a správné provozní postupy. Jako u všech strojů, jsou zde jisté nebezpečí spojené s provozem produktu. Použitím stroje s respektem a opatrností se výrazně sníží možnost zranění. Pokud jsou však běžná bezpečnostní opatření přehlížena, může dojít ke zranění. Bezpečnostní vybavení jako jsou kryty, ochranné brýle, maska a ochrana sluchu může snížit potenciál pro zranění. Vždy používejte zdravý rozum a opatrnost. Jeví-li se Vám provoz nebezpečně, nezkoušejte to. Zjistěte alternativní postup, který bude bezpečnější. Pamatujte: Vaše osobní bezpečnost je vaší odpovědností.

Tento stroj byl určen pouze pro určité použití. Důrazně nedoporučujeme, aby tento stroj byl měněn nebo použit pro jakékoliv práce, pro které nebyl určen. Pokud máte jakékoliv dotazy ve vztahu k určitému použití, NEPOUŽÍVEJTE zařízení, nejprve kontaktujte svého prodejce, zda může výrobek k danému určení být použit.

UPOZORNĚNÍ: Nedodržení těchto pravidel může mít vážné důsledky!

1. Pro VLASTNÍ BEZPEČNOST přečtěte celý návod před zahájením práce se strojem. Seznamte se se zařízením a omezením, stejně jako s konkrétním nebezpečím.
2. Udržujte kryty v místě a ve funkčním stavu.
3. Vždy používejte ochranu zraku, dioptrické brýle nejsou ochranné brýle! Použijte i protiprachovou masku v případě práce v prašném prostředí.
4. Odstraňte seřizovací přípravky a klíče z nástroje před zapnutím "ON".
5. Udržujte pracovní prostor v čistotě. Nepořádek vede k úrazům.
6. Nepoužívejte elektrické nářadí ve vlhkém místě ani je nevystavujte dešti. Pracovní prostor udržujte dobře osvětlený.
7. Všechny děti a návštěvníci stavby by měli být v bezpečné vzdálenosti od pracovního prostoru.
8. Zabezpečte visacími zámky hlavní vypínače, nebo tím, že odstraníte klíče.
9. Nepoužívejte zařízení a nástroje silou. Je nebezpečné používat je pro práci, pro které nebyly určeny.
10. Noste vhodné oblečení. Žádné volné oblečení, rukavice, kravaty, prsteny, náramky, šperky, či jiné, aby se nechytily do pohyblivých částí. Neklouzavé boty jsou doporučeny. Používejte ochranu dlouhých vlasů.
12. K obsluze stroje používejte obě ruce.

13. Zajistěte si bezpečný postoj a rovnováhu po celou dobu práce.
14. Udržujte nástroje v top stavu, ostré a čisté pro nejlepší a nejbezpečnější výkon. Postupujte podle pokynů pro údržbu a výměnu příslušenství.
15. Používejte doporučené příslušenství. Použití příslušenství a doplňků, které nejsou doporučené výrobcem může způsobit nebezpečí nebo riziko zranění osob.
16. Snižte riziko náhodného spuštění. Ujistěte se, že vypínač je v pozici "OFF" před připojením napájecího kabelu. V případě výpadku proudu, přepněte vypínač do polohy "OFF".
17. Nikdy nestoupejte na míchačku. Může dojít k vážnému zranění, kdyby se míchačka naklonila nebo došlo ke kontaktu s lopatkami za chodu.
18. Zkontrolujte zda nejsou některé části poškozené a vyvarujte se použití míchačky pokud ano. Části, které jsou poškozené je třeba pečlivě kontrolovat, aby se zajistilo, že budou správně pracovat a plnit svou zamýšlenou funkci – kontrolujte, zda je míchačka vyrovnaná, zda nejsou některé části poškozeny atd. Kryty nebo jiné části, které jsou poškozeny by měli být řádně opraveny nebo vyměněny.
19. Směr plnění - plňte míchačku vždy jen proti směru otáčení.
20. Nikdy nenechávejte přístroj běžet bez dozoru. Vypněte napájení a počkejte, dokud se úplně nezastaví.
21. Buďte ostražití, sledujte, co dělá, a používejte zdravý rozum při práci s elektrickým nářadím. NEPOUŽÍVEJTE zařízení unavení nebo pod vlivem drog, alkoholu nebo léků. Chvilka nepozornosti při práci se zařízením může vést k vážnému úrazu.
22. Ujistěte se, zda je zařízení odpojeno od napájení, když je motor vypnutý a dokud nebude znovu použit.
23. Udržujte bezpečnou vzdálenost od mixu. Udržujte všechny osoby (kromě obsluhy) nejméně dva metry od míchačky v provozu.
24. Nepřepíňujte míchačku. Přetížením může dojít k poškození zařízení.
25. Nepohybujte míchačkou během provozu. Může se převrátit, nebo může dojít k poškození motoru.

Poznámka: Výkon tohoto nástroje se může lišit v závislosti na změnách v místních napětích. Použitím prodlužovacího kabelu může také ovlivnit výkon nástroj.

Upozornění: varování, upozornění a pokyny uvedené v tomto návodu nemohou pokrýt všechny možné podmínky a situace, které mohou nastat. Je třeba pochopit provozovatel, že zdravý rozum a opatrnost jsou faktory, které musí být dodány provozovatelem.

NÁVOD USCHOVEJTE.

Odkazujte se na něj často a používejte je k poučení ostatních.

UPOZORNĚNÍ: Nedodržení těchto pravidel může mít vážné důsledky.

Rozbalení

Při rozbalení, zkontrolujte, zda nechybí nějaká součást. Podívejte se na montážní výkres na poslední stránce.

Montáž

Sestavte stojan

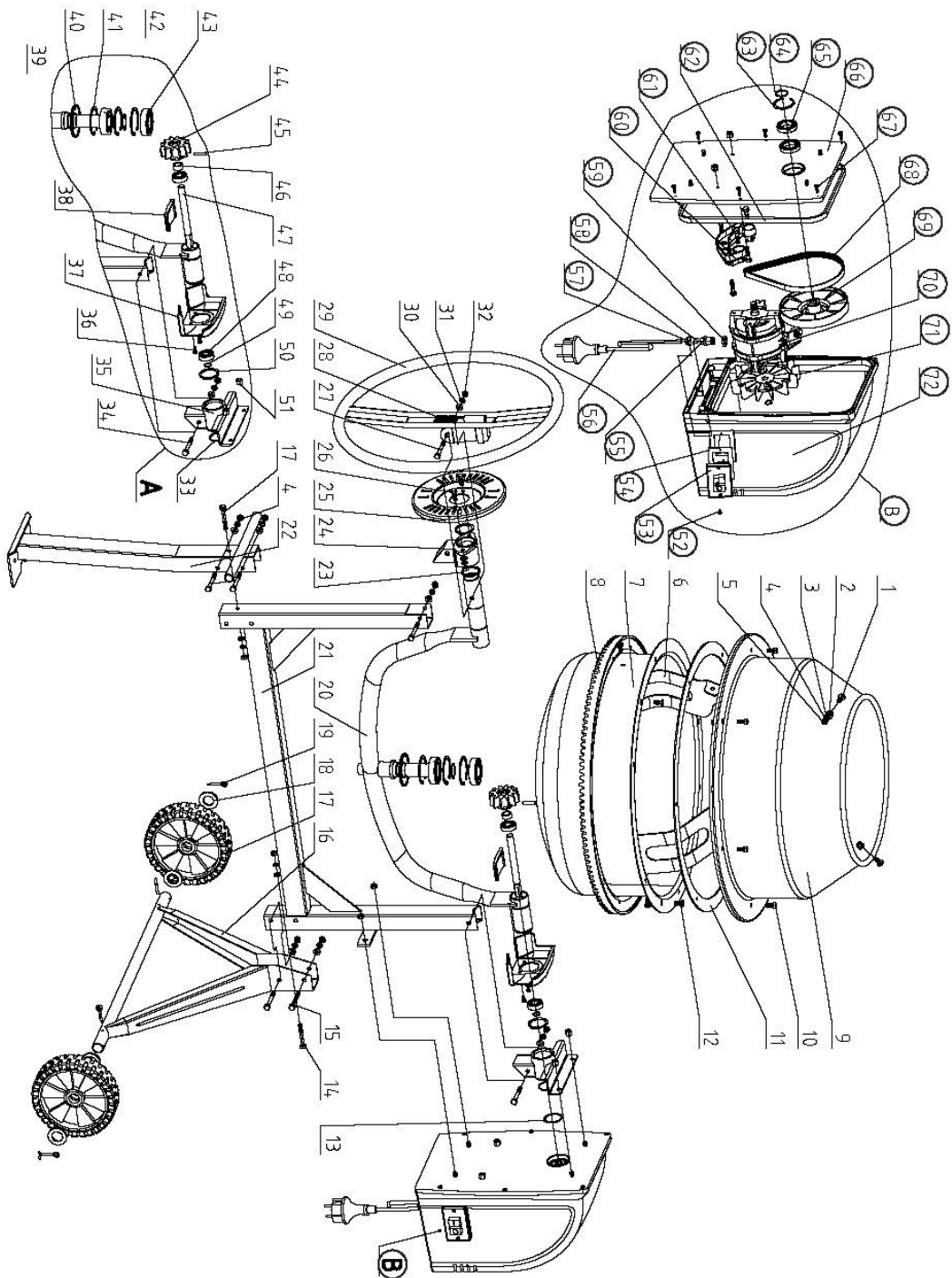
1. Umístěte rám (21) do konzoly (16) tak, aby otvory seděly na sebe, jak je ukázáno na obrázku níže (stát je uveden na boku pro snadnější montáž). (Také viz foto na titulní straně a montážní výkres na poslední straně).
2. Vložte šroub (15) přes díry z jedné strany a matici z druhé strany, a dotáhněte klíčem.
3. Vložte nohu rámu (22) na rám (21) tak, aby díry pro šrouby seděly.
4. Vložte šroub (15) přes díry z jedné strany. Pak nastavte podložka a šestihranné matice z druhé strany, a dotáhněte klíčem.
5. Umístěte stojan rovně, jak ukazuje obrázek na další straně
6. Nasadte kolo (17) dejte podložku (18).
7. Vsuňte (vysuňte) kolíky do držáku kola (16) otvorů nápravy, každý mimo podložku. To znamená, že každá podložka se může dotýkat kolem, ne kolíku.
8. Ohněte kolíky (19) na každé straně směrem ven tak, aby nevypadly.
9. Se dvěma osobami upevněte buben (7) s připojeným rámem bubnu (20) na podstavec.
10. Vložte šroub (15) přes díry z jedné strany, potom nastavte buben a matici z druhé strany dotáhněte klíčem.
11. Nastavte stupeň nastavení (19) s železnou trubkou-RH (15) použitím dvou šroubů zvenčí, zevnitř pak bezpečnostní podložka a matice.
12. Připojte stavitelné rameno (25) na uložení (24).
13. Připojte ovládací kolo (29) a přišroubujte šroubem (27), M10x60
14. Přilepte těsnění (11) na horní buben (9), ujistěte se, že otvory v obou sedí. Těsnění musí být rovně na horním bubnu pro zajištění správného těsnění.
15. Umístěte horní buben (9) na dolním buben (7), ujistěte se, že montážní otvory u obou jsou v rovině.
16. Vložte šest M8 × 10 šestihranných šroubů každého montážního otvoru.

17. Montáž každé lopatky (6) provádějte uvnitř bubnu špičatým koncem dolů
Použijte M8 × 16 šroub (1), podložku a šestihrannou matici (5) a utáhněte každou lopatku na horní a spodní otvory.
18. Namontujte venkovní (39) a vnitřní (36) kryt na rám (21).
19. Přidělejte kompletní hnací motor (B) pomocí matic M8, 4ks.
20. Montáž je kompletní. Vraťte se zpět a utáhněte všechny šrouby a matice.

Provoz

1. Umístěte míchačku na pevný, rovný povrch.
 2. Připojte napájecí kabel do elektrické zásuvky (nebo k vhodnému prodlužovacímu kabelu) a uzemněte.
 3. Naplňte buben materiálem. Typické jsou maximální množství: asi 7l vody 3 lopaty cementu, 15 lopat horniny (písku).
- VAROVÁNÍ:** Nepokoušejte se pohybovat míchačkou, když je plná a / nebo v provozu.
Může dojít ke zranění osob.
4. Přizpůsobte úhel bubnu pro míchání materiálu pomocí ovládacího kola (29) a zatlačte na rameno dokud není dosaženo požadovaného úhlu.
 5. Zapněte přepínače (53).
 6. Vyprazdňování bubnu se nejlépe provádí při jeho rotaci.
Upozornění: Nikdy nenechávejte míchačku v provozu bez dozoru.
Nevypínejte míchačka tlačítkem off při práci.
 7. Po skončení vypněte přepínač (53) do polohy OFF a odpojte napájecí kabel.
 8. Otočte bubnem tak jak je to možné, aby vytekly všechny kapaliny z bubnu.

PARTS SCHEMATIC



Údržba

1. Po použití vymyjte ihned všechny nečistoty z vnitřní i vnější strany stavební míchačky. Ujistěte se, že napájecí kabel je odpojen.
2. Zabraňte vniknutí vody kolem krytu motoru základny.
3. Dotáhněte řemen po prvních 25 hodinách provozu. Řemen by se měl dát stlačit jen asi o 1/4 palce (asi 0,6cm).
4. Pravidelně zkontrolujte všechny matice, šrouby na těsnost.
Záruka se poskytuje po dobu dvou roků a vztahuje se pouze na materiálové popř. výrobní závady. Škody, které vznikly v důsledku neodborného zacházení a nebo nedodržováním návodu k obsluze, jako i používáním neoriginálních dílů, jsou z této záruky vyloučeny. Další ručení a náklady nebudou převzaty. Faktura s datem prodeje platí jako doklad pro záruční nároky. K tomu je nutno uvádět výrobní číslo výrobku, které je vyraženo na typovém štítku stroje.

MODEL	HCM450	HCM500
Napětí (V)	230/110	230/110
Kmitočet (Hz)	50/60	50/60
Kapacita bubnu (L)	125	140
Otvor bubnu (mm)	375	375
Motor - výkon (W) - rychlost (rpm)***	550 1425/1725	650 1425/1725
Rychlost bubnu	26.6/min	26.6/min

Hladina akustického výkonu Lwa : 97dB

Poznámka: Z důvodu neustálého zlepšování výrobků, všechny parametry podléhají skutečným výrobkům

seznam ND pro 125-130-140L

Pol.	Název	ks	Pol.	Název	ks
1	šroub M8X16	2	34	šroub M8X65	2
2	gum. podložka 8	2		plochá podložka 8	2
3	plochá podložka 8	2		perová podložka 8	2
4	perová podložka 8	2		matice M8	2
5	matice M8	2	35	uložení s ložiskem - pravé	1
6	míchací lopatka	2	36	šroub M6X12	2
7	spodní buben	1	37	kryt venkovní	1
8	věнец ozubení	1	38	kryt vnitřní	1
9	horní buben	1	39	o-kroužek 28X3.5	1
10	šroub M8X16	6	40	prachovka	1
11	gumové těsnění	1	41	pojistný kroužek 62	3
12	šroub M8X16	3	42	pojistný kroužek 30	1
13	o-kroužek 42X2.65	1	43	ložisko 6206	2
14	šroub M8X55	2	44	pastorek	1
	plochá podložka 8	2	45	pojistný kolík 5X40	1
	perová podložka 8	2	46	kroužek 15	1
	matice M8	2	47	hnací hřídel	1
15	šroub M8X70	4	48	ložisko 6202	2
	plochá podložka 8	4	49	pojistný kroužek 15	1
	perová podložka 8	4	50	pojistný kroužek 42	1
	matice M8	4	51	pojistná matice M8	4
16	náprava rámu	1	52	samořezný šroub 3.5X16	2
17	kolo	2	53	vypínač	1
18	plochá podložka	4	54	těsnění	1
19	závlačka 5X40	4	55	průchodka	1
20	rám bubnu	1	56	napájecí kabel	1
21	rám	1	57	gum.průchodka	1
22	noha rámu	1	58	těsnění	1
23	pojistný kroužek 38	2	59	matice	1
24	uložení s ložiskem - levé	1	60	konzola motoru	1
25	stavitelné rameno	1	61	šroub M8X30	5
26	šroub M8X25	2	62	těsnění	1
	plochá podložka 8	2	63	pojistný kroužek 47	1
	matice M8	2	64	pojistný kroužek 30	1
27	šroub M10X60	1	65	ložisko 6906	2
28	pero	1	66	zadní kryt	1
29	ovládací kolo	1	67	samořezný šroub 4.8X16	6
30	plochá podložka 8	1	68	řemen	1
31	perová podložka 8	1	69	řemenice	1
32	matice M10	1	70	Motor	1
33	kroužek 42	1	71	ventilátor	1
			72	kryt motoru	1

ZÁRUČNÍ LIST			
Název výrobku			
Typ výrobku			
Datum prodeje			
Razítko a podpis Prodejce			
Záznam o provedeném servisním zákroku			
Datum převzetí servisem	Datum provedení opravy	Číslo reklamačního protokolu	Podpis pracovníka
Poznámky			

Dne 1.1.2014 vstoupil v platnost zákon č. 89/2012 Sb. Firma Xtline s.r.o. v souladu s tímto zákonem poskytuje na Vámi zakoupený výrobek odpovědnost za vady po dobu 24 měsíců (u právnických osob 12 měsíců). Reklamace budou posouzeny naším reklamačním oddělením (viz níže) a uznané bezplatně proaví servis firmy XTline s.r.o.

Místem pro uplatnění reklamace je prodejce, u kterého bylo zboží zakoupeno. Reklamace, včetně odstranění vady, musí být vyřízena bez zbytečného odkladu, nejpozději do 30 dnů ode dne uplatnění reklamace, pokud se prodávající s kupujícím nedohodnou na delší lhůtě. Kupující může uplatnit reklamaci osobně nebo zasláním zboží k reklamaci přepravní službou na vlastní náklady, v bezpečném balení. Zásilka musí obsahovat reklamovaný výrobek, prodejní dokumenty, podrobný popis závady a kontaktní údaje (zpáteční adresa, telefon).

Vady, které lze odstranit, budou opraveny v zákonné lhůtě 30 dnů (dobu lze po vzájemné dohodě prodloužit). Po projevení skryté vady materiálu do 6 měsíců od data prodeje, která nelze odstranit, bude výrobek vyměněn za nový (vady, které existovaly při převzetí zboží, nikoli vzniklé nesprávným používáním nebo opotřebením). Na neodstranitelné vady a vady, které si je kupující schopen opravit sám lze po vzájemné dohodě uplatnit přiměřenou slevu z kupní ceny.

Nárok na reklamaci zaniká, jestliže:

- výrobek nebyl používán a udržování podle návodu k obsluze
- výrobek byl používán v jiných podmínkách nebo k jiným účelům, než ke kterým je určen nebo používáním nevhodných nebo nekvalitních maziv apod.
- škody vzniklé působením vnějších mechanických, teplotních či chemických vlivů
- vady byly způsobeny nevhodným skladováním či manipulací s výrobkem
- výrobek byl použit nad rámec přípustného zatížení

Návod na použitie miešačky

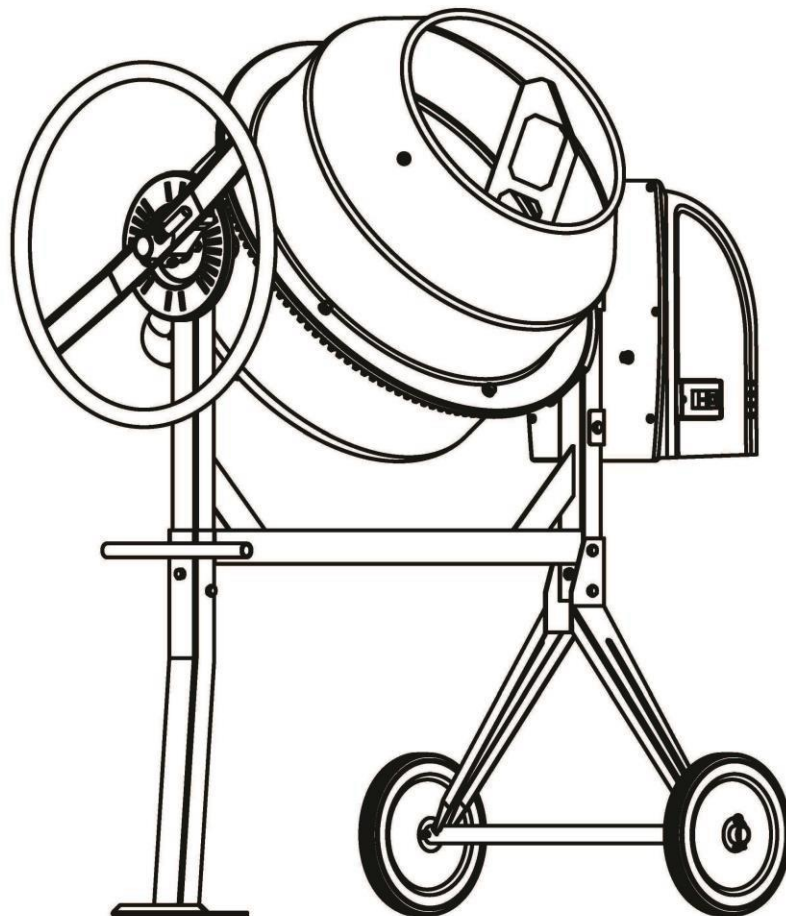
stavebných zmesí



Typ

XT125H(HCM450) 550W

XT140H(HCM500) 650W



VŠEOBECNÉ BEZPEČNOSTNÉ OPATRENIA

Tento stroj môže byť nebezpečný , ak nie sú dodržiavané bezpečné a správne prevádzkové postupy . Ako u všetkých strojov , sú tu isté nebezpečenstvo spojené s prevádzkou produktu . Použitím stroja s rešpektom a opatrne sa výrazne zníži možnosť zranenia . Pokiaľ sú však bežné bezpečnostné opatrenia prehliadané, môže dôjsť k zraneniu . Bezpečnostné vybavenie ako sú kryty , ochranné okuliare , maska a ochrana sluchu môže znížiť potenciál pre zranenie . Vždy používajte zdravý rozum a opatrnosť . Javí Ak sa Vám prevádzku nebezpečne , neskúšajte to . Zistite alternatívny postup , ktorý bude bezpečnejší . Pamätajte : Vaša osobná bezpečnosť je vašou zodpovednosťou .

Tento stroj bol určený iba na určité použitie . Dôrazne neodporúčame , aby tento stroj bol menený alebo použitý pre akékoľvek práce , pre ktoré nebol určený . Ak máte akékoľvek otázky vo vzťahu k určitému použitiu , NEPOUŽÍVAJTE zariadenie , najprv kontaktujte svojho predajcu , či môže výrobok k danému určenie použitý .

UPOZORNENIE : Nedodržanie týchto pravidiel môže mať vážne dôsledky !

1. Pre **VLASTNÉ BEZPEČNOSŤ** prečítajte celý návod pred začatím práce so strojom . Zoznámte sa so zariadením a obmedzeniam, rovnako ako s konkrétnym nebezpečenstvom .

2. Udržujte kryty v mieste a vo funkčnom stave .

3. Vždy používajte ochranu zraku , dioptrické okuliare nie sú ochranné okuliare ! Použite aj protiprachovú masku v prípade práce v prašnom prostredí .

4. Odstráňte nastavovacie prípravky a kľúče z nástroja pred zapnutím " ON " .

5. Udržujte pracovný priestor v čistote . Neporiadok vedie k úrazom .

6. Nepoužívajte elektrické náradie vo vlhkom mieste , ani ich nevystavujte dažďu . Pracovný priestor udržiajte dobre osvetlený .

7. Všetky deti a návštevníci stavby by mali byť v bezpečnej vzdialenosti od pracovného priestoru .

8. Zabezpečte visiacimi zámkami hlavné vypínače , alebo tým , že odstránite kľúče .

9. Nepoužívajte zariadenia a nástroje silou . Je nebezpečné používať ho na prácu , pre ktoré neboli určené .

10. Noste vhodné oblečenie . Žiadne voľné oblečenie , rukavice , kravaty , prstene , náramky , šperky , či iné , aby sa nechytily do pohyblivých častí . Nekízavé topánky sú odporúčané . Používajte ochranu dlhých vlasov .

12. Na obsluhu stroja používajte obidve ruky .

13. Zaistite si bezpečný postoj a rovnováhu po celý čas práce .
14. Udržujte nástroje v top stave , ostré a čisté pre najlepšie a najbezpečnejšie výkon .
Postupujte podľa pokynov pre údržbu a výmenu príslušenstva .
15. Používajte doporučené príslušenstvo . Použitie príslušenstva a doplnkov , ktoré nie sú odporúčané výrobcom môže spôsobiť nebezpečenstvo alebo riziko zranenia osôb .
16. Znížte riziko náhodného spustenia . Uistite sa , že vypínač je v pozícii " OFF " pred pripojením napájacieho kábla . V prípade výpadku prúdu , prepnite vypínač do polohy " OFF " .
17. Nikdy nestúpajte na miešačku . Môže dôjsť k vážnemu zraneniu , keby sa miešačka naklonila alebo došlo ku kontaktu s lopatkami za chodu .
18. Zkontrolujte či nie sú niektoré časti poškodené a vyvarujte sa použitia miešačky ak áno .
Časti , ktoré sú poškodené je potrebné starostlivo kontrolovať , aby sa zabezpečilo , že budú správne pracovať a plniť svoju zamýšľanú funkciu - kontrolujte , či je miešačka vyrovnaná , či nie sú niektoré časti poškodené atď Kryty alebo iné časti , ktoré sú poškodené by mali byť riadne opravené alebo vymenené .
19. Smer plnenie - plňte miešačku vždy len proti smeru otáčania .
20. Nikdy nenechávajte prístroj bežať bez dozoru . Vypnite napájanie a počkajte , kým sa úplne nezastaví .
21. Buďte ostražití , sledujte , čo robí , a používajte zdravý rozum pri práci s elektrickým náradím .
NEPOUŽÍVAJTE zariadenie unavení alebo pod vplyvom drog , alkoholu alebo liekov . chvíľka nepozornosti pri práci so zariadením môže viesť k vážnemu úrazu .
22. Uistite sa , či je zariadenie odpojené od napájania , keď je motor vypnutý a pokiaľ nebude znovu použitý .
23. Udržujte bezpečnú vzdialenosť od mixu . Udržujte všetky osoby (okrem obsluhy) najmenej dva metre od miešačky v prevádzke .
24. Neprepíňajte miešačku . Preťaženie môže dôjsť k poškodeniu zariadenia .
25. Nehýbte miešačkou počas prevádzky . Môže sa prevrátiť , alebo môže dôjsť k poškodeniu motora .

Poznámka : Výkon tohto nástroja sa môže líšiť v závislosti na zmenách v miestnych napäti .
Použitím predlžovacieho kábla môže tiež ovplyvniť výkon nástroj .

Upozornenie : varovania, upozornenia a pokyny uvedené v tomto návode nemôžu pokryť

všetky možné podmienky a situácie , ktoré môžu nastať . Je potrebné pochopiť prevádzkovateľ , že zdravý rozum a opatrnosť sú faktory , ktoré musia byť dodané prevádzkovateľom .

NÁVOD USCHOVAJTE .

Odkazujte sa na neho často a používajte ich k poučenie ostatných . UPOZORNENIE :
Nedodržanie týchto pravidiel môže mať vážne dôsledky .

ROZBALENIE

Pri rozbalení , skontrolujte , či nechýba nejaká súčasť . Pozrite sa na montážne výkres na poslednej stránke .

montáž

zostavte stojan

1. Umiestnite rám (21) do konzoly (16) tak , aby otvory sedeli na seba , ako je ukázané na obrázku nižšie (štát je uvedený na boku pre ľahšiu montáž) . (Tiež vid' foto na titulnej strane a montážne výkres na poslednej strane) .
2. Vložte skrutku (15) cez diery z jednej strany a maticu z druhej strany , a dotiahnite kľúčom .
3. Vložte nohu rámu (22) na rám (21) tak , aby diery pre skrutky sedeli .
4. Vložte skrutku (15) cez diery z jednej strany . Potom nastavte podložku a šesťhranné matice z druhej strany , a dotiahnite kľúčom .
5. Umiestnite stojan rovno , ako ukazuje obrázok na ďalšej strane
6. Nasad'te koleso (17) dajte podložku (18) .
7. Vsuňte (vysuňte) kolíky do držiaka kolesa (16) otvorov nápravy , každý mimo podložku . To znamená , že každá podložka sa môže dotýkať okolo , nie kolíka .
8. Ohnite kolíky (19) na každej strane smerom von tak , aby nevypadli .
9. S dvoma osobami upevnite bubon (7) s pripojeným rámom bubna (20) na podstavec .
10. Vložte skrutku (15) cez diery z jednej strany , potom nastavte bubon a maticou z druhej strany dotiahnite kľúčom .
11. Nastavte stupeň nastavenia (19) so železnou rúrkou - RH (15) použitím dvoch skrutiek zvonku , zvnútra potom bezpečnostné podložka a matica .
12. Pripojte nastaviteľné rameno (25) na uloženie (24) .
13. Pripojte ovládacie koleso (29) a priskrutkujte skrutkou (27) , M10x60
14. Prilepte tesnenie (11) na hornej bubon (9) , uistite sa , že otvory v oboch sedí .
Tesnenie musí byť rovno na hornom bubne pre zabezpečenie správneho tesnenia .

15. Umiestnite hornú bubon (9) na dolnom bubon (7) , uistite sa , že montážne otvory obou jsou v rovině.

16. Vložte šesť M8 × 10 šesťhranných skrutiek každého montážneho otvoru.

17. Montáž každej lopatky (6) vykonávajte vnútri bubna špicatým koncom dolu

Použite M8 × 16 skrutka (1), podložku a šesťhrannú maticu (5) a utiahnite každú lopatku na horné a spodné otvory.

18. Namontujte vonkajšie (39) a vnútorné (36) kryt na rám (21).

19. Prirobte kompletné hnací motor (B) pomocou matíc M8, 4ks.

PREVÁDZKA

1. Umiestnite miešačku na pevný, rovný povrch.

2. Pripojte napájací kábel do elektrickej zásuvky (alebo k vhodnému predlžovaciemu káblu) a územnými.

3. Naplňte bubon materiálom. Typické sú maximálne množstvá: asi 7l vody 3 lopaty cementu, 15 lopát horniny (piesku).

VAROVANIE: Nepokúšajte sa pohybovať miešačkou, keď je plná a / alebo v prevádzke. Môže dôjsť k zraneniu osôb.

4. Prispôsobte uhol bubna pre miešanie materiálu pomocou ovládacieho kolesa (29) a zatlačte na rameno až kým sa nedosiahne požadovaného uhla.

5. Zapnite prepínače (53).

6. Vyprázdňovanie bubna sa najlepšie vykonáva pri jeho rotácii.

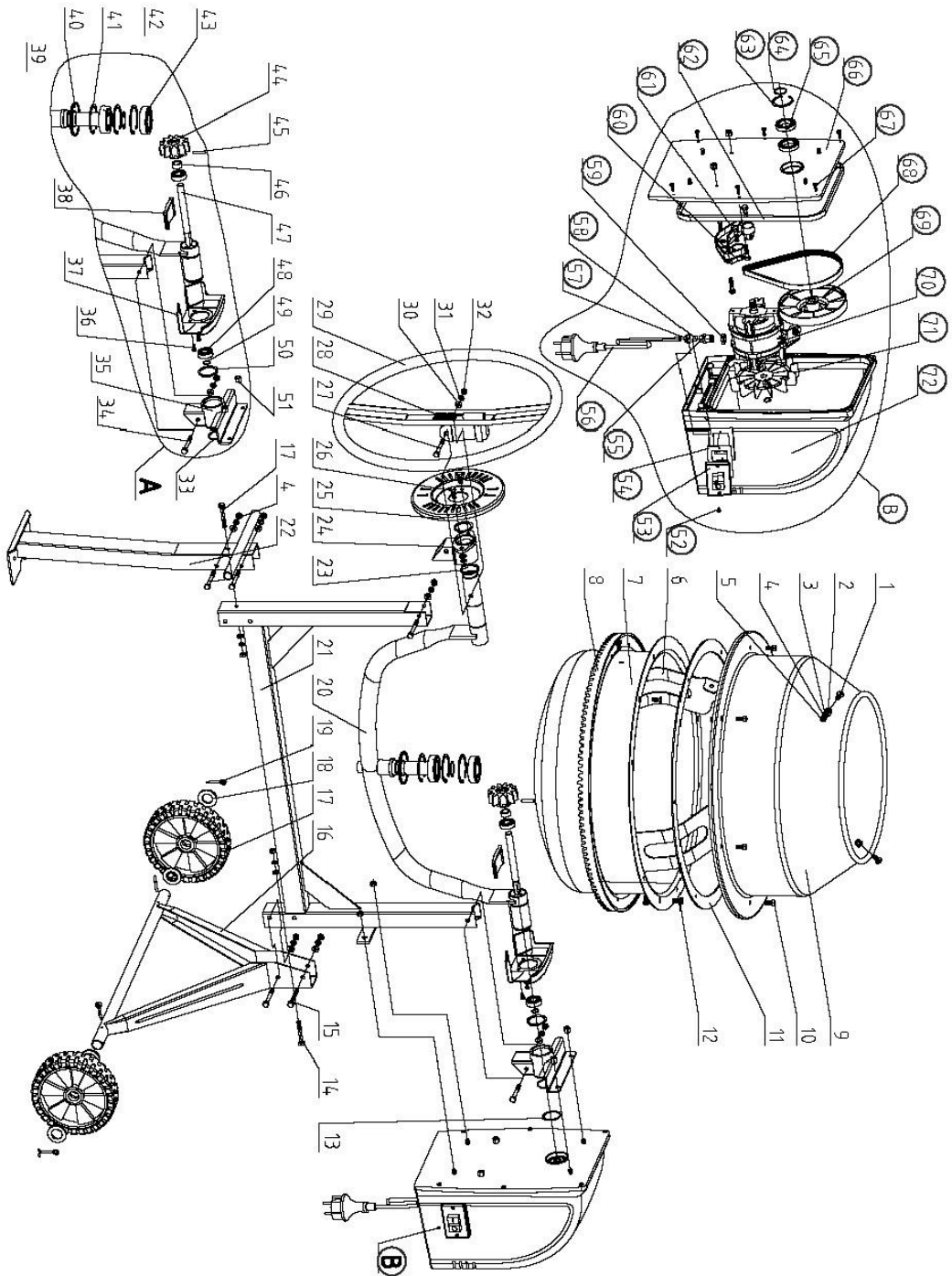
Upozornenie: Nikdy nenechávajte miešačku v prevádzke bez dozoru.

Nevypínajte miešačka tlačidlom off pri práci.

7. Po skončení vypnite prepínač (53) do polohy OFF a odpojte napájací kábel.

8. Otočte bubnom tak ako je to možné, aby vytiekli všetky kvapaliny z bubna.

PARTS SCHEMATIC



Údržba

1. Po použití umyte ihneď všetky nečistoty z vnútornej i vonkajšej strany stavebnej miešačky.

Uistite sa, že napájací kábel je odpojený.

2. Zabráňte vniknutiu vody okolo krytu motora základne.

3. Dotiahnite remeň po prvých 25 hodinách prevádzky. Remeň by sa mal dať stlačiť len asi o 1/4 palca (asi 0,6 cm).

4. Pravidelne skontrolujte všetky matice, skrutky na tesnosť.

Záruka sa poskytuje po dobu dvoch rokov a vzťahuje sa iba na materiálové popr. výrobné závady. Škody, ktoré vznikli v dôsledku neodborného zaobchádzania a alebo nedodržiavaním návodu na obsluhu, ako aj používaním neoriginálnych dielov, sú z tejto záruky vylúčené. Ďalšie ručenia a náklady nebudú prevzaté. Faktúra s dátumom predaja platí ako doklad pre záručné nároky. K tomu je nutné uvádzať výrobné číslo výrobku, ktoré je vyrazené na typovom štítku stroja.

MODEL	HCM450	HCM500
Napätí (V)	230/110	230/110
Kmitočet (Hz)	50/60	50/60
Kapacita bubnu (L)	125	140
Hrdlo bubnu (mm)	375	375
Motor - výkon (W) - rychlost (rpm)''	550 1425/1725	650 1425/1725
Rychlost bubnu	26.6/min	26.6/min

Hladina akustického výkonu Lwa : 97dB

Poznámka: Z dôvodu neustáleho zlepšovania výrobkov, všetky parametre podliehajú skutočným výrobkom

Zoznam ND pro 125-130-140L

Pol.	Název	ks	Pol.	Název	ks
1	šrób M8X16	2	34	šrób M8X65	2
2	gum. podložka 8	2		plochá podložka 8	2
3	plochá podložka 8	2		perová podložka 8	2
4	perová podložka 8	2		Matica M8	2
5	matice M8	2	35	uloženie s ložiskom - pravé	1
6	Miešacia lopatka	2	36	šrób M6X12	2
7	spodný bubon	1	37	kryt vonkajší	1
8	veniec ozubení	1	38	kryt vnútorný	1
9	horní bubon	1	39	o-krúžok 28X3.5	1
10	Šrób M8X16	6	40	prachovka	1
11	gumové tesnenie	1	41	poistný krúžok 62	3
12	šrób M8X16	3	42	poistný krúžok 30	1
13	o-krúžok 42X2.65	1	43	ložisko 6206	2
14	šrób M8X55	2	44	pastorek	1
	plochá podložka 8	2	45	poistný kolík 5X40	1
	perová podložka 8	2	46	krúžok 15	1
	matice M8	2	47	hnací hriadeľ	1
15	šrób M8X70	4	48	ložisko 6202	2
	plochá podložka 8	4	49	poistný krúžok	1
	perová podložka 8	4	50	poistný krúžok 42	1
	matice M8	4	51	poistný krúžok M8	4
16	náprava rámu	1	52	samorezný šrób 3.5X16	2
17	kolo	2	53	vypínač	1
18	plochá podložka	4	54	tesnenie	1
19	závlačka 5X40	4	55	priečodka	1
20	rám bubnu	1	56	napájací kábel	1
21	rám	1	57	gum.priečodka	1
22	noha rámu	1	58	tesnenie	1
23	poistný krúžok 38	2	59	matica	1
24	uložení s ložiskom - ľavé	1	60	konzola motoru	1
25	nastaviteľné rameno	1	61	šrób M8X30	5
26	šrób M8X25	2	62	tesnenie	1
	plochá podložka 8	2	63	poistný krúžok 47	1
	matice M8	2	64	poistný krúžok 30	1
27	šrób M10X60	1	65	ložisko 6906	2
28	pero	1	66	zadní kryt	1
29	ovládacie koliesko	1	67	samorezný šrób 4.8X16	6
30	plochá podložka 8	1	68	remeň	1
31	perová podložka 8	1	69	remenica	1
32	matice M10	1	70	Motor	1
33	krúžok 42	1	71	ventilátor	1
			72	kryt motoru	1

ZÁR U Č N Ý L I S T			
Názov výrobku			
Typ výrobku			
Datum predaja			
Pečiatka a podpis Predajca			
Záznam o vykonanom servisnom zákroku			
Datum prevzatia servisom	Datum provedení opravy	Čís lo reklamačného protokolu	Podpis pracovníka
Poznámky			

Dňa 1.1.2014 vstúpil do platnosti zákon č. 89/2012 Zb. Firma XTline s.r.o. v súlade s týmto zákonom poskytuje na Vami zakúpený výrobok zodpovednosť za vady po dobu 24 mesiacov od zakúpenia tovaru (u právnických osob 12 mes.). Reklamácie budú posúdené naším reklamačným oddelením (pozri nižšie) a uzvávané bezplatne opraví servis firmy XTline s.r.o.

Miestom pre uplatnenie reklamácie je predajca, u ktorého bol tovar zakúpený. Reklamácia, vrátane odstánenia vady, musí byť vybyvená bez zbytočného odkladu, najneskor do 30 dní odo dňa uplatnenia reklamácie, pokiaľ sa predávajúci s kupujúcim nedohodnú na dlhšej lehote. Kupujúci môže uplatniť reklamáciu osobne alebo zaslaním tovaru na reklamáciu prepravnou službou na vlastné náklady, v bezpečnom balení. Zásielka musí obsahovať reklamovaný výrobok, predajné dokumenty, podrobný popis závady a kontaktné údaje (spiatočná adresa, telefón).

Vady , ktoré možno odstrániť , budú opravené v zákonnej lehote 30 dní (dobu môžu po vzájomnej dohode predĺžiť) . Po prejavení skrytej vady materiálu do 6 mesiacov od dátumu predaja , ktorá sa nedá odstrániť bude výrobok vymenený za nový (vady , ktoré existovali pri prevzatí tovaru , nie vzniknuté nesprávnym používaním alebo opotrebovaním) . Na neodstrániteľné vady a vady , ktoré si je kupujúci schopný opraviť sám môžu po vzájomnej dohode uplatniť primeraná zľava z kúpnej ceny Nárok na reklamáciu zaniká, ak :

- Výrobok nebol používaný a udržiavaný podľa návodu na obsluhu
 - Výrobok bol používaný v iných podmienkach alebo na iné účely, než na ktoré je určený
 - K poškodeniu výrobku alebo k nadmernému opotrebovaniu vinou nedostatočnej údržby , alebo používaním nevhodných alebo nekvalitných mazív apod- Škody vznikli pôsobením vonkajších mechanických , teplotných i chemických vplyvov - Chyby boli spôsobené nevhodným skladovaním , či manipuláciou s výrobkom-
- Výrobok bol použitý nad rámec prípustného zaťaženia



Noste ochranné rukavice!



Pozorně si přečtěte návod



Noste bezpečnostní obuv!



Noste ochranné brýle!



Nestrkejte cizí předměty do bubnu, když je míchačka v provozu!



Nedotýkejte se spuštěné míchačky ani jejich rotačních částí!



Nesundávejte kryty za chodu míchačky! Udržujte kryty v místě a funkčním stavu!



Udržujte buben v dostatečném úhlu!



Nevylévejte obsah bubnu na vegetaci!



Provozujte míchačku pouze na rovném povrchu!



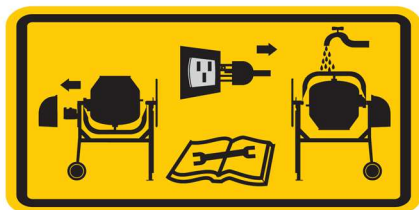
Nepohybujte míchačkou během provozu, může se převrátit nebo může dojít k poškození!



Nepracujte s odstraněnými bezpečnostními prvky!



K míchačce se sní přiblížit pouze obsluha, ostatní musí dodržet bezpečnou vzdálenost!



Před údržbou či čištěním míchačky se ujistěte, že je vytažena ze zásuvky!



Nestrkejte ruce do převodů míchačky!



ES PROHLÁŠENÍ O SHODĚ

Podle zák. č. 22/1997 Sb., § 13; ve znění zákona č. 71/2000 Sb., zákona č. 102/2001 Sb., zákona č. 205/2002 Sb., zákona č. 226/2003 Sb., zákona č. 277/2003 Sb., zákona č. 186/2006 Sb., zákona č. 229/2006 Sb., zákona č. 481/2008 Sb., zákona č. 281/2009 Sb., zákona č. 490/2009 Sb., zákona č. 155/2010 Sb., zákona č. 34/2011 Sb., zákona č. 100/2013 Sb. a zákona č. 64/2014 Sb.



ZAŘÍZENÍ (VÝROBEK) NÁZEV:	MÍCHAČKA
TYP:	HCM450, HCM500, HCM550, HCM650, HCM700
PROVEDENÍ (JINÁ SPECIFIKACE):	XT125H, XT140H, XT160H, XT180H, XT200H
EVIDENČNÍ - VÝROBNÍ ČÍSLO:	

VÝROBCE	
NÁZEV:	XTline s.r.o.
ADRESA:	Průmyslová 2054, 594 01 Velké Meziříčí
IČ:	26246937
DIČ CZ:	26246937

prohlašuje výhradně na vlastní zodpovědnost, že níže uvedené zařízení splňuje všechna příslušná ustanovení předmětných předpisů Evropského společenství:

ES 2006/42/ES, 2009/127/ES, 2012/32/EU - NV č. 176/2008 Sb., o technických požadavcích na strojní zařízení, ve znění NV č. 170/2011 Sb. a NV č. 229/2012 Sb. (dle přílohy II A)
ES 2006/95/ES - NV č. 17/2003 Sb., kterým se stanoví technické požadavky na elektrická zařízení nízkého napětí
ES 2004/108/ES - NV č. 616/2006 Sb., o technických požadavcích na výrobky z hlediska jejich elektromagnetické kompatibility a příslušným předpisům a normám, které z těchto nařízení (směrnic) vyplývají.

POPIS	FUNKCE
LINKA SE SKLÁDÁ Z KONSTRUKCE, VE KTERÉ JSOU ELEKTROMECHANICKÉ POHONY A ELEKTROINSTALACE.	ZARÍZENÍ SLOUŽÍ K VÝROBĚ MÍCHANÝCH HMOT.

Seznam použitých technických předpisů a harmonizovaných norem

ČSN EN ISO 12100; Bezpečnost strojních zařízení - Všeobecné zásady pro konstrukci - Posouzení rizika a snižování rizika; 2011-07-01
ISO 11684; Bezpečnostní piktogramy; 1995-01-15
ČSN ISO 7000; Grafické značky pro použití na zařízeních - Rejstřík a přehled; 2005-02-01
ČSN EN ISO 13857; Bezpečnost strojních zařízení - Bezpečné vzdálenosti k zamezení dosahu do nebezpečných prostor horními a dolními končetinami; 2008-10-01
ČSN EN 1005-3+A1; Bezpečnost strojních zařízení - Fyzická výkonnost člověka - Část 3: Doporučené mezní síly pro obsluhu strojních zařízení; 2009-05-01
ČSN EN 1037+A1; Bezpečnost strojních zařízení - Zamezení neočekávanému spuštění; 2009-01-01
ČSN EN 1070; Bezpečnost strojních zařízení - Terminologie; 2000-05-01
ČSN EN 349+A1; Bezpečnost strojních zařízení - Nejmenší mezery k zamezení stlačení částí lidského těla; 2009-01-01
ČSN EN 953+A1; Bezpečnost strojních zařízení - Ochranné kryty - Všeobecné požadavky pro konstrukci a výrobu pevných a pohyblivých ochranných krytů; 2009-09-01
ČSN EN ISO 13850; Bezpečnost strojních zařízení - Nouzové zastavení - Zásady pro konstrukci; 2009-01-01
ČSN EN 60204-1 ed. 2; Bezpečnost strojních zařízení - Elektrická zařízení strojů - Část 1: Všeobecné požadavky; 2007-07-01
ČSN EN 894-3+A1; Bezpečnost strojních zařízení - Ergonomické požadavky pro navrhování sdělovačů a ovládačů - Část 3: Ovládače; 2009-06-01
ČSN EN 12151; Stroje a provozy pro přípravu betonu a malty - Požadavky na bezpečnost; 2008-09-01
ČSN EN 55014-1 ed. 3; Elektromagnetická kompatibilita - Požadavky na spotřebiče pro domácnost, elektrické nářadí a podobné přístroje - Část 1: Emise; 2007-07-01
ČSN EN 55014-2; Elektromagnetická kompatibilita - Požadavky na spotřebiče pro domácnost, elektrické nářadí a podobné přístroje - Část 2: Odolnost - Norma skupiny výrobků; 1998-10-01
ČSN EN 61000-3-2 ed. 3; Elektromagnetická kompatibilita (EMC) - Část 3-2: Meze - Meze pro emise proudu harmonických (zařízení se vstupním fázovým proudem ≤ 16 A); 2006-12-01
ČSN EN 61000-3-3 ed. 2; Elektromagnetická kompatibilita (EMC) - Část 3-3: Meze - Omezování změn napětí, kolísání napětí a flikru v rozvodných sítích nízkého napětí pro zařízení se jmenovitým fázovým proudem ≤ 16 A, které není předmětem podmíněného připojení; 2009-07-01

Zvolený postup posuzování shody

Posouzení shody za stanovených podmínek (výrobce nebo oprávněným zástupcem výrobce). Zákon č. 22/1997 Sb., ve znění změn, § 12 odst. 3, písm. a)

Jméno, adresu a identifikační číslo notifikované osoby, která provedla ES přezkoušení typu a číslo certifikátu ES přezkoušení typu.

Na uvedené zařízení se nevztahuje povinné přezkoušení typu autorizovanou zkušebnou. Osoba pověřená kompletací technické dokumentace:

Ing. Petr Vrána, kancelář - 61400 Brno, Proškovo nám. 21

Místo: Velké Meziříčí

datum: 2017-01-23

jednatel

Podpis:

XTline s.r.o.
Průmyslová 2054
594 01 Velké Meziříčí
DIČ: CZ26246937