

ELEKTROKOLO EKH 250



CE

Gratulujeme vám ke koupi elektrokola Proteco!

Přejeme vám mnoho ujetých kilometrů a spoustu zážitků za řídky elektrokola Proteco. Pevně věříme, že budete se svým elektrokolem spokojeni a zažijete s ním mnoho krásných kilometrů.

Elektrokolo a především jeho baterie vyžaduje pravidelnou údržbu a vhodné skladování.

Před prvním použitím elektrokola si pečlivě přečtete tento uživatelský manuál. Pamatujte, že vlivem nevhodného použití, nedostatečné údržby či nesprávného skladování může být elektrokolo poškozeno a vy tak můžete přijít o záruku.

Ihned po koupi zkontrolujte, zda jste k elektrokolu dostali veškeré, zde uvedené příslušenství. Součástí balení každého elektrokola Proteco je nabíječka, klíče od zámku baterie a baterie.

TECHNICKÉ PARAMETRY

Velikost rámu	27,5“ nebo 29“
Jmenovitý výkon motoru	250W
Provozní teplota	0 / +40 °C
Skladovací teplota	-10 / +50 °C
Kapacita baterie	10,4Ah Lithium Battery
Napětí baterie	36V
Max. dojezd	55-70 km
Max. rychlost	25km/h
LCD Displej	3 úrovně asistence
Stupeň krytí	IP54

POPIS VÝROBKU

Za elektrokolo považujeme jakékoliv jízdní kolo, které je vybaveno elektromotorem, řídicí jednotkou a baterií. Pohonná jednotka plní roli jakéhosi pomocníka, který jezdcí pomáhá při šlapání a stará se o jeho pohodlí. Obecně přitom platí, že dopomoc motoru může být aktivována pouze tehdy, pokud jezdec sám aktivně otáčí klikami a šlape. Pohyb klik je snímán speciálním senzorem umístěným ve středovém složení. Maximální rychlost elektro kola s asistencí motoru je přibližně 25 km/h. Po dosažení této rychlosti se motor automaticky vypne a vy pokračujete dál jako na jakémkoli jiném jízdním kole. Pokud se vám vybijí baterie nebo máte elektromotor vypnutý, do cíle můžete pokračovat za využití vlastních sil bez jakéhokoliv dalšího odporu.

Elektromotor je možné uvést do pohybu také pomocí ovládacího tlačítka či akcelérátoru, avšak pouze do maximální povolené rychlosti chůze. Tato funkce bývá označená jako asistent chůze a využijete ji při jakékoliv manipulaci s elektrokolem. Akcelérátor je zakázané používat bez aktivního přičinění jezdce za jízdy a používání akcelérátoru za jízdy by mohlo mít za následek ztrátu záruky na elektrokole.

Na každé elektrokolo, které svými vlastnostmi odpovídá evropské normě EN 15194-1, se z hlediska zákona o provozu na pozemních komunikacích pohlíží jako na běžné jízdní kolo. Pro jízdu na takovém elektrokole nepotřebujete řidičské oprávnění, můžete se bez obav pohybovat po cyklostezkách a cyklistická přilba je povinná pouze do osmnácti let věku.

Používání cyklistické přilby přesto důrazně doporučujeme všem uživatelům elektrokola bez rozdílu.



- 1. Brzdové páky
- 2. Brzdový kotouč
- 3. Baterie
- 4. Motor
- 5. LCD Displej

ZÁKLADNÍ INFORMACE PRO POUŽÍVÁNÍ ELEKTROKOLA

DŮLEŽITÉ

Před každou jízdou zkontrolujte tlak v pneumatikách, funkčnost brzd a stav nabití baterie.

Při jízdě na elektrokole vždy používejte cyklistickou přilbu!

JÍZDA NA ELEKTROKOLE

Na elektrokole se jezdí stejně jako na kterémkoliv jiném jízdním kole. Stačí se rozjet a šlapat. Motor se po roztočení klik samočinně aktivuje a dále pracuje dle nastaveného režimu asistence.

(1-Nejnižší pomoc asistence, 3-nejvyšší pomoc asistence)

Motor se automaticky vypne do dvou vteřin poté, co přestanete šlapat. Jakmile dosáhnete rychlosti 25km/h, motor se automaticky vypne a znovu se aktivuje ve chvíli, kdy rychlost jízdy klesne pod tuto hranici.

Motor nepracuje ani tehdy, pokud nešlapete nebo klikami otáčíte dozadu.

! Dlouhodobá jízda s nízkými otáčkami motoru a vysokým režimem asistence může vést k přehřívání a v případě velkého zatížení dokonce k poškození motoru. V takové chvíli důrazně doporučujeme snížit režim asistence.

! Nezávisle na zvoleném převodu je vhodné během řazení krátce přerušit šlapání. Tím se usnadní řazení a sníží se opotřebení motoru.

! Funkce elektrokola může být ovlivněná vnějšími elektromagnetickými vlivy (např. radary, radiolokátory apod.).

DOPORUČENÍ

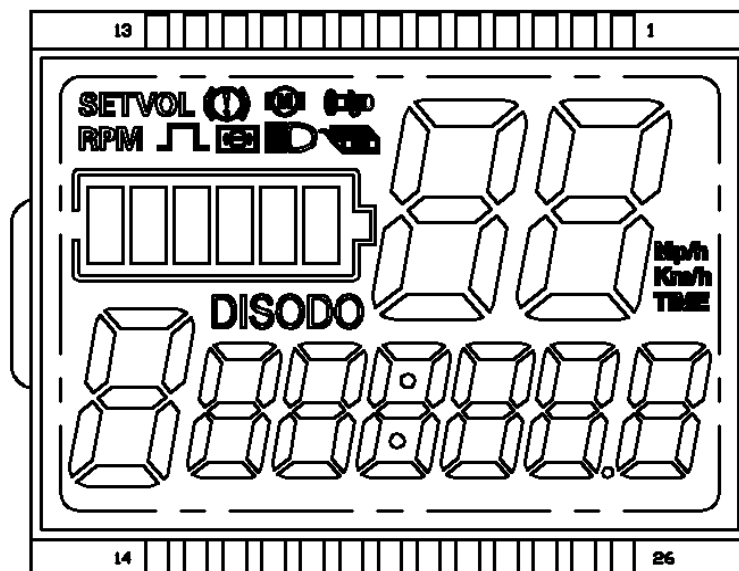
Po každé jízdě zapojte baterii na nabíječku a nechte ji plně dobít. Baterie nemá paměťový efekt, takže ji před nabitím není nutné zcela vybit.

POPIS LCD DISPLEJE



FUNKCE DISPLEJE

Zobrazení rychlosti, indikátor výkonu hlášení poruch, celkový počet ujetých kilometrů, poslední ujetá vzdálenost.



POPIS JEDNOTLIVÝCH ČÁSTÍ DISPLEJE

- Zobrazení stavu baterie 
- Multifunkční zobrazovací část 
- Zobrazení rychlosti 
- Nastavení dopomoci  , celkem 3 stupně dopomoci
- Oblast zobrazení stavu elektro kola

- SET: nastavený režim; VOL: napětí;  : výzva k brždění;  : porucha motoru;  : problém s akcelátorem;  : světlo;  chyba řídicí jednotky

P01: Jas podsvícení, úroveň 1 je nejtmavší, úroveň 3 je nejjasnější;

P02: Jednotka vzdálenosti, 0: km; 1: míle;

P03: stupeň napětí: 24V, 36V, 48V, výchozí 36V;

P08: Omezovač rychlosti: rozsah 0-100km/h; 100 znamená žádný;

三、Popis tlačítek

- Dlouhým stisknutím tlačítka napájení zapnete elektro kolo, když je vypnuté. Po spuštění stiskem tlačítka napájení přepínáte mezi ODO, DIS a VOL.
- Elektro kolo vypnete dlouhým podržením tlačítka napájení, krátkým stisknutím tlačítka nahoru aktivujete rychlostní stupeň +1, krátkým stisknutím tlačítka dolů aktivujete rychlostní stupeň -1.
- Dlouhým stisknutím tlačítka „šipka nahoru“ + „šipka dolů“ přejdete do nastavení režimu

Úprava hodnot v nastavení: krátkým stisknutím tlačítka napájení přepnete parametry, krátkým stisknutím tlačítka nahoru zvýšíte hodnotu, krátkým stisknutím tlačítka dolů snížíte hodnotu, po úpravě krátkým stisknutím tlačítka napájení přepnete na další parametr a uložíte poslední hodnotu parametru. Po úpravě parametrů dlouhým stisknutím tlačítek „Nahoru + Dolů“ opustíte nastavení systému.

ZAPNUTÍ A VYPNUTÍ

Zapněte ovládací panel elektrokola.

Stiskněte a podržte tlačítko  na ovladači na 3 vteřiny.

Stejným způsobem elektrický systém také vypnete. Systém se z důvodu úspory elektrické energie automaticky vypne po 20 minutách nečinnosti.

NASTAVENÍ REŽIMU ASISTENCE

Změnu režimu asistence v rozsahu 1-3 provedete stisknutím tlačítek (šipka nahoru – šipka dolů), které najdete umístěné na LCD displeji.

Pokud chcete jet bez asistence, jako na běžném jízdním kole vypněte elektrokolo.

ZAPNUTÍ/VYPNUTÍ OSVĚTLENÍ

Pro zapnutí / vypnutí osvětlení stiskněte červené tlačítko na levé straně řídítek.

KLAKSON

Stisknutím zeleného tlačítka umístěného na levé straně řídítek aktivujete zvukový signál klaksonu.

INDIKÁTOR STAVU BATERIE

Slouží pro získání představy o zbývajících kapacitě baterie. Tento indikátor najdete na baterii. Pro zobrazení informací o stavu baterie je potřeba zmáčknout tlačítko umístěné u tohoto indikátoru.

USB ZÁSUVKA

Elektrokolo je vybaveno USB zásuvkou (na baterii) určenou pro dobíjení mobilních zařízení (5V).

Pro propojení vašeho zařízení s dobíjecím konektorem použijte adaptér nebo kabel s konektorem.

BATERIE

Baterie obsahuje některé chemické látky, které mohou být v případě nesprávného použití nebezpečné. Pozor, lithium a jeho oxidy jsou při kontaktu s vlhkem hořlavé.

Baterii nikdy nerozebírejte. Nesprávným postupem byste ji mohli snadno poškodit. Zároveň hrozí nebezpečí poranění v důsledku vznícení nebo dokonce výbuchu. Mějte na paměti, že porušením garanční pečeti ztrácíte záruku na baterii a všechny její součásti.

Pokud je kapacita baterie příliš nízká, motor přestane mít hladký chod a začne běžet nepravidelně. V takovém případě vypněte systém elektropohonu a dále pokračujte bez jeho dopomoci jako na běžném jízdním kole.

Zahřátí baterie je běžný jev a není závadou. Baterie je chráněná teplotním čidlem a v případě nadměrného přehřátí (např. kvůli vysokým okolním teplotám) se automaticky odpojí. Vyčkejte, až vychladne na provozní teplotu a poté pokračujte v jízdě.

Při jízdě mějte baterii vždy zamčenou! Zámek baterie neslouží pouze jako ochrana před jejím odcizením, ale také zajišťuje její bezpečné uchycení.

RÁMOVÁ BATERIE

- | | |
|---------------------------------------|--|
| Zapnutí: | Baterii není potřeba nijak zapínat. |
| Manipulace: | Pro vyjmutí baterie otočte klíčkem o 180°. Baterii pevně uchopte a vysunutím do boku vyjměte z držáku. Vložení baterie se provádí v opačném pořadí. Při usazování baterie dávejte pozor, abyste neopatrnou manipulací nepoškodili spodní konektor. |
| Zjištění stavu nabití baterie: | Pomocí indikátoru umístěném na baterii. |

NABÍJENÍ BATERIE

Lithiové baterie nemají paměťový efekt, tudíž je můžete dobíjet kdykoliv, ideálně po každém použití elektrokola. Vzhledem k samočinnému nabíjení, které způsobuje postupnou ztrátu kapacity, doporučujeme při dlouhodobém skladování baterii pravidelně kontrolovat a v případě poklesu kapacity dobít na doporučenou úroveň 60 – 80% její kapacity.

Baterii nabíjejte pouze v suchém prostředí. Nabíjecí konektor není odolný vůči proti stříkající vodě.

Baterii dobíjejte ideálně při pokojové teplotě (15 – 20 °C). Nabíjení při okolní teplotě nižší než 0 °C nebo vyšší než 40 °C může baterii vážně poškodit.

POSTUP

Nejdříve připojte nabíječku k baterii, poté připojte nabíječku ke zdroji elektrické energie (230V) a vyčkejte, dokud se nerozsvítí červená dioda. Ta signalizuje probíhající proces nabíjení. Nabíjení se zastaví automaticky, jakmile je baterie plně nabitá. Dioda signalizující nabíjení se poté rozsvítí zeleně.

Přerušení procesu nabíjení baterii nijak nepoškozuje.

Při nevhodných klimatických podmínkách může dojít k rychlejšímu vybití baterie.

UPOZORNĚNÍ

Vždy používejte originální nabíječku, kterou jste dostali k elektrokolu!

Použití jiné nabíječky může mít za následek poškození baterie nebo jiných součástí elektrického systému a s tím související ztrátu záruky.

Pokud indikátor stavu baterie ukazuje, že je baterie vybitá, je v ní stále minimální napětí, které ji chrání před poškozením. Takové napětí již není dostatečné pro pohon elektrokola, a proto baterii co nejdříve dobijte. Nikdy nenechte baterii po delší čas vybitou. Mohlo by dojít k jejímu trvalému poškození.

FAKTORY OVLIVŇUJÍCÍ DOJEZD ELEKTROKOLA

Dojezdovou vzdálenost elektrokola, ovlivňuje mnoho různých faktorů, a proto je velmi těžké určit, kolik kilometrů na jedno nabití elektrokolo urazí. Mezi klíčové faktory řadíme:

- Profil trasy (rovinatý terén vs. dlouhá prudká stoupání)
- Počasí – teplota, protivítr (ideální teplota je okolo 20°C, bezvětří)
- Hmotnost jezdce a nákladu (větší hmotnost = větší spotřeba)
- Technický stav kola (dobře seřízené a promazané kolo klade menší odpor)
- Tlak v pneumatikách (podhuštěné pneumatiky = větší spotřeba)
- Styl jízdy (čím více síly vynaložíte, tím méně spotřebuje motor)
- Zvolený režim asistence (vyšší asistence = větší spotřeba)
- Aktuální kapacita baterie (vyšší kapacita = větší dojezd)

PŘEPRAVA BATERIE

Pro přepravu baterie platí požadavky předpisů o nebezpečných nákladech. Nepoškozené baterie mohou soukromí uživatelé přepravovat na komunikacích bez splnění dalších podmínek.

Při přepravě komerčními uživateli nebo při přepravě třetími osobami se musí dodržovat zvláštní požadavky na balení a označení (např. předpisy ADR).

Baterie zasílejte pouze tehdy, pokud nemají poškozený kryt. Volné kontakty zalepte a baterii zabalte tak, aby se v obalu nepohybovala. Zásilkovou službu upozorněte, že se jedná o nebezpečný náklad.

SKLADOVÁNÍ BATERIE

Baterii skladujte na suchém a dobře větraném místě, mimo přímé sluneční záření a jiné tepelné zdroje, při teplotě v rozsahu od -10 do 40 °C (Optimálně 15-20 °C).

Baterii nenechte nikdy zcela vybitou. Mohla by se tím trvale poškodit. V případě, že se baterie zcela vybijí, dobijte ji nejdříve přibližně na polovinu kapacity a poté ji nechte vychladnout. Po vychladnutí baterie ji nabijte do plné kapacity.

Při dlouhodobém skladování (například v zimním období) udržujte baterii nabitou na cca 60-80% její kapacity.

Neskladujte ji trvale připojenou k nabíječce ani umístěnou na elektrokole.

Lithiové baterie se při nečinnosti vybíjejí (cca 5-10% kapacity za měsíc).

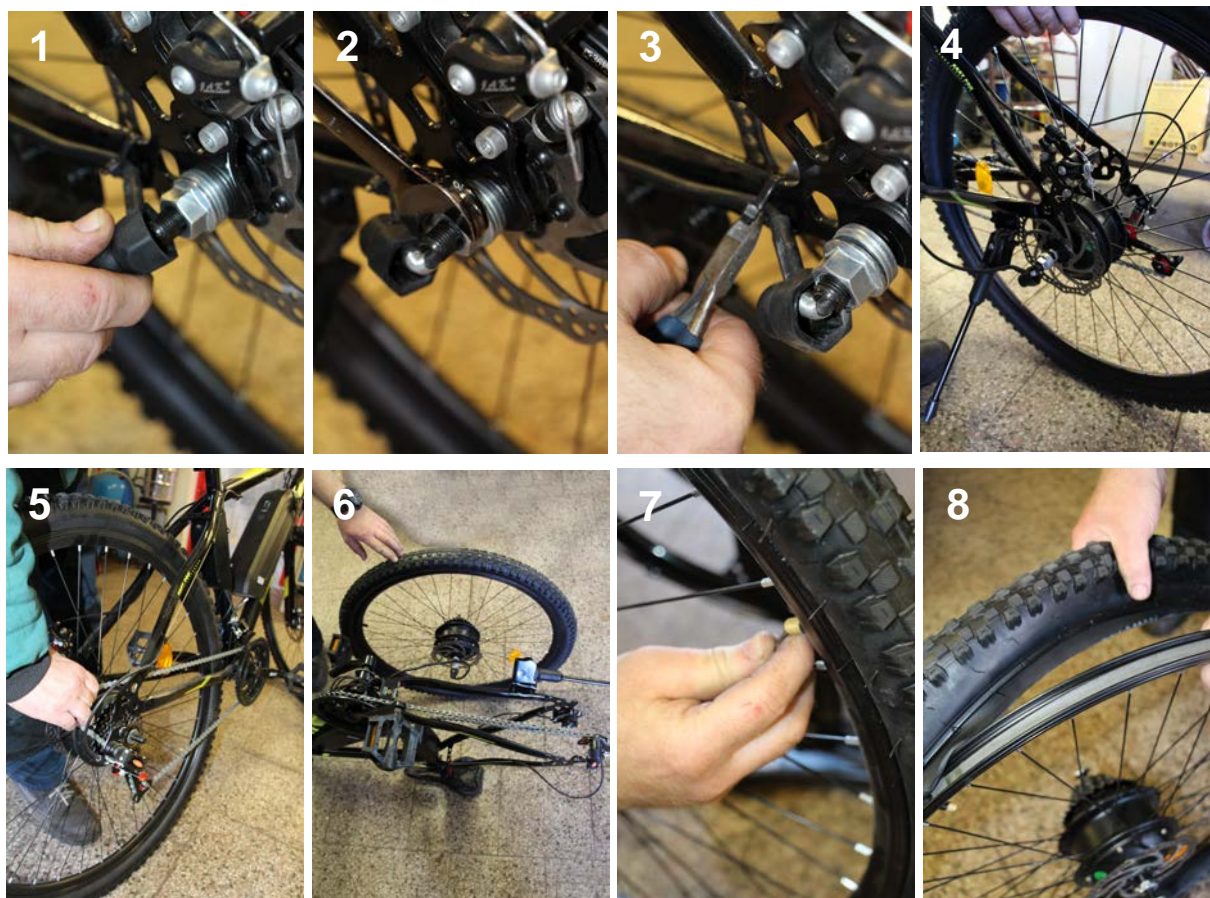
Proto baterii pravidelně kontrolujte a v případě poklesu její kapacity dobijte na doporučenou úroveň 60-80%.

MONTÁŽ A NASTAVENÍ ELEKTROKOLA**MONTÁŽ A DEMONTÁŽ KOLA S MOTOREM**

Montáž a demontáž kola se zapleteným motorem může provádět pouze autorizovaný servis.

VÝMĚNA DUŠE U ELEKTROKOLA

Povolte brzdovou čelist a přeřaďte na nejmenší pastorek. Vhodným klíčem povolte matice motoru a kolo vyjměte z patek. Nyní můžete snadno sundat plášť kola a vyměnit duši. Při zpětné montáži postupujte v přesně obráceném pořadí.

**INSTALACE BRZDOVÉHO KOTOUČE**

Při instalaci brzdového kotouče použijte originální šrouby od motoru (M5x8). V případě použití šroubů delších než 8mm dojde k zablokování vnitřní části motoru.

MONTÁŽ A NASTAVENÍ ELEKTROKOLA



Nikdy neponořujte baterii, nabíječku nebo ostatní elektrosoučástky do vody či jiné kapaliny. Nikdy elektrokolo neomývejte tlakovou myčkou (WAP).
Před mytím kola vždy vyjměte baterii.

PRAVIDELNÁ ÚDRŽBA ELEKTROKOLA

- Věnujte pozornost pravidelné údržbě svého elektrokola. Jen tak dosáhnete jeho bezproblémového fungování, prodloužíte jeho životnost a zajistíte bezpečí nejen sobě, ale i ostatním účastníkům silničního provozu.
- Udržujte elektrokolo a všechny jeho součásti čisté.
- Pravidelně mažte řetěz vhodnými oleji.
- Pokud budete elektrokolo používat také v zimním období, po každé jízdě jej pečlivě očistěte od soli. Zvýšenou pozornost věnujte kontaktům baterie a dalším konektorům elektrovýbavy.
- Při jakékoliv manipulaci s elektrokolem dávejte pozor, aby nedošlo k poškození kabelů elektrického systému. Poškozené kabely představují riziko úrazu elektrickým proudem.
- Pravidelně kontrolujte správné dotažení všech spojů a funkčnost brzd. Pozornost věnujte také všem ostatním komponentům a ujistěte se, zda nejsou poškozené či opotřebené. Hledejte praskliny na rámu, vidlici, představci či řídítkách, poškozené kabely, poškozený obal baterie a podobně.
- Před přepravou na autě či v autě elektrokola vždy vyjměte baterii.

SERVIS ELEKTROKOL PROTECO

V případě jakýchkoliv technických problémů elektrokola Proteco se obraťte prosím na společnost Proteco nářadí s.r.o. (tel.: +420 777 747 747, email: info@proteco-naradi.cz)
Reklamacie elektrokola nebo baterie uplatňujte vždy u svého prodejce, kde jste elektrokolo zakoupili.

Nejbližšího autorizovaného partnera najdete na www.proteco-naradi.cz.

DŮLEŽITÉ

Neodborná manipulace s elektrokolem nad rámec tohoto manuálu, použití neoriginálních dílů (např. jiná baterie), zásah do konstrukce elektrokola či do zapojení elektrického systému může mít za následek poškození elektrokola a ztrátu záruky.

NEJČASTĚJŠÍ DOTAZY

JAK SE MÁM STARAT O BATERII?

Nejlepší péče o baterii je pravidelná jízda na elektrokole. Čím více, tím lépe. Optimální stav baterie pro dosažení nejdelší životnosti je mezi 20% a 80% nabití. Při prvním užití elektrokola nemusíte baterii nejdříve nabít, ale můžete rovnou vyrazit. Snažte se vracet z vyjížděky s alespoň 10% baterie. Pokud je baterie zcela vybitá, nabijte ji nejdříve přibližně na polovinu její kapacity, poté ji nechte vychladnout a následně dobijte úplně. V zimě baterii uložte na suché místo s teplotou alespoň 15°C a nabitou přibližně na poloviční kapacitu. Pak už jen stačí jednou za měsíc zkontrolovat a v případě, že kapacita klesla ji dát na hodinu nabíjet.

KOLIK KM NA ELEKTROKOLE UJEDU?

Dojezd se nikdy nedá přesně určit ani garantovat a vždy záleží na několika faktorech – váha jezdce, profil trati, využití elektrické dopomoci, teplotní podmínky, technický stav elektrokola atd. Pokud vás čeká delší výlet a nejste si dojezdem jisti, vezměte s sebou i nabíječku.

JAKOU ŽIVOTNOST MÁ BATERIE?

Stejně jako dojezd, tak ani životnost baterie se nedá přesně určit. Je však nepsaným pravidlem, že čím víc se na elektrokole jezdí, tím déle baterie vydrží. Pro baterii je nejlepší, pokud je pravidelně užívána a tím i pravidelně nabíjena. Při dobré péči může životnost baterie dosáhnout i více než 4 let. Během této doby baterie průběžně ztrácí kapacitu.

CO AŽ MI BATERIE PŘESTANE FUNGOVAT?

Až baterie doslouží, je třeba pořídit si novou baterii. Proteco náradí s.r.o. drží baterie skladem právě pro tyto účely a doporučujeme v takovém případě navštívit oficiální stránky Proteco náradí s.r.o. www.proteco-naradi.cz a koupit zde novou baterii. Původní baterie je zcela recyklovatelná a doporučujeme pro elektroodpad.

CO MÁM S ELEKTROKOLEM DĚLAT PŘES ZIMU?

Jakmile na elektrokole přestanete jezdit, uložte ho na suché místo s teplotou 15-20°C. Vyjměte baterii a ujistěte se, že je nabitá přibližně na polovinu kapacity a baterii pak uložte. Po měsíci až dvou je dobré zkontrolovat, zda neubyla kapacita a pokud ano, baterii připojte přibližně na hodinu na nabíječku. Baterii nenechávejte dlouhodobě vybitou, může to způsobit její nevratné poškození. Pokud zjistíte, že je vaše baterie vybitá, dobijte jí na polovinu kapacity a pak ji nechte vychladnout. Po vychladnutí dobijte zcela.

RYCHLOST 25KM/H JE MÁLO, DÁ SE S NÍ NĚCO DĚLAT?

Po dosažení této rychlosti elektrokolo vypne motor, nicméně motorem nijak nebrzdí a dá se tedy šlapat jako na běžném jízdním kole. Elektrokolo se dá takzvaně nachipovat, tedy zvýšit maximální rychlost, při které elektrokolo vypíná motor. V případě, že chcete elektrokolo chipovat, je třeba vědět, že elektrokolo poté není způsobilé k provozu na pozemních komunikacích a případně postihy za takové použití jdou na úkor uživatele.

ZÁRUKA ELEKTROKOLA

POSTUP PŘI REKLAMACI

- Reklamací elektrokola nebo baterie uplatňujte vždy u svého prodejce, kde jste elektrokolo zakoupili.
- Při uplatnění reklamace předložte doklad o koupi, záruční list se zapsanými výrobními čísly rámu a baterie, uveďte důvod reklamace a popis závady.

ZÁRUČNÍ PODMÍNKY

24 měsíců na rám a komponenty elektrokola – vztahuje se na výrobní vady a vady materiálu mimo běžné opotřebení používáním.

12 měsíců na kapacitu – jmenovitá kapacita baterie neklesne pod 70% své celkové kapacity v průběhu 12 měsíců od prodeje elektrokola.

PODMÍNKY ZÁRUKY

- Elektrokolo musí být používáno výhradně k účelu, ke kterému bylo vyrobeno.
- Elektrokolo musí být používáno, skladováno a udržováno podle tohoto uživatelského manuálu.

NÁROK NA ZÁRUKU ZANIKÁ

- Bylo-li zjištěno, že k poškození výrobku došlo vinou uživatele (havárií, neodbornou manipulací nad rámec tohoto uživatelského manuálu, neodborným zásahem do konstrukce elektrokola či do zapojení elektrického systému, špatným uskladněním apod.)
- Uplynutím záruční doby.
- Jedná-li se o běžné opotřebení používání, (např. opotřebení pláště, řetězu, kazety, převodníku, brzdových destiček či špalíků apod.).
- Používáním akcelátoru za jízdy bez aktivního přičinění jezdce.

LIKVIDACE ELEKTRICKÝCH A ELEKTRONICKÝCH ZAŘÍZENÍ



Použité elektrické nebo elektronické výrobky (motor, baterie, displej, snímače, kabeláž) nesmí být likvidovány společně s komunálním odpadem. Za účelem správné likvidace výrobku jej odevzdejte na určených sběrných místech, kde bude přijat zdarma. Správnou likvidací tohoto produktu pomůžete zachovat cenné přírodní zdroje a napomáháte prevenci potenciálních negativních dopadů na zdravotní prostředí a lidské zdraví. Další podrobnosti si vyžádejte od místního úřadu nebo od nejbližšího sběrného místa. Při nesprávné likvidaci tohoto druhu odpadu mohou být uděleny pokuty či jiné sankce v souladu s národními předpisy.

EU PROHLÁŠENÍ O SHODĚ

Výrobce: PROTECO nářadí s.r.o.,
Radlická 2487/99, 150 00 Praha 5
Česká republika, IČO: 47453630

Obecné označení výrobku: Elektrokolo EASY PRO

Typové označení výrobku: 62.40-EKH-250-27- elektrokolo horské 250 W 27,5"
62.40-EKH-250-29- elektrokolo horské 250 W 29"

Model: ETE101
Baterie 36 V10Ah
Nabíječka DPLC084V42Y

Prohlašujeme, že níže uvedené výrobky značky splňují všechna příslušná ustanovení technických předpisů, tj. předmětných směrnic Evropských společenství a nařízení vlády ČR.

Směrnice č.2014/30/EU (Nařízení vlády 117/2016 Sb.)

Směrnice č.2014/35/EU (Nařízení vlády 118/2016 Sb.)

Při posouzení shody byly použity následující normy:

EN 15194:2017 – Jízdní kola s pomocným elektrickým pohonem (EPAC jízdní kola)
ISO 4210-2:2015 – Jízdní kola - Bezpečnostní požadavky na jízdní kola -Část 2: Požadavky na městská, trekingová a horská kola.
EN 61000-6-3:2007+A1:2011
EN IEC 61000-3-2:2019
EN 61000-3-3:2013+A1:2019
EN 60335-1:2012+A11+A13+A1+A14+A2
EN 60335-2-29-2004+A2+A11
EN 62233:2008
AfPS GS 2019:01 PAK

Poslední dvojčíslí roku, v němž bylo označení CE na výrobek umístěno: 21

Osoba pověřená kompletací technické dokumentace: Libor Knap
Podbřezí 63
518 03

V Podbřezí dne 24. 04. 2021

.....
Libor Knap
jednatel společnosti
 nářadí s.r.o.
Radlická 2487/99
150 00 Praha 5 - Smíchov

ZÁRUČNÍ LIST

Razítko a podpis prodejce:

.....

Datum prodeje:

Záznamy o vykonaných opravách (datum, podpis):

1.

2.

3.

SÉRIOVÉ ČÍSLO BATERIE:

SÉRIOVÉ ČÍSLO RÁMU:



Výrobce:

Proteco nářadí s.r.o.

Provozovna: Podbřezí 63, 518 03

www.proteco-naradi.cz